

第 10 回住まいと暮らしアンケート 集計結果



2023年10月実施
2024年 1月発行

東京都公社住宅自治会協議会

目 次

1	集計結果の発表にあたって	P 1
2	世帯主の年齢は何歳ですか	P 2
3	世帯の人数は何人ですか	P 3
4	居住年数は何年ですか	P 4
5	世帯の年間収入はどのくらいですか	P 5
6	介護を必要とする人がいますか	P 6
7	生活実感はどうですか	P 7
8	現在の家賃額はいくらですか	P 8
9	今の家賃についての考えは	P 9
10	公社負担であればいいと思う設備は	P 10
11	現在の住まいで不満は	P 11
12	アンケート結果の速報値の特徴	P 12
13	速報値 1～2	P 13～15
14	居住者の皆さんの意見（抜粋）	P 16～19
15	アンケート用紙（中層・高層）	P 20～23



第10回 住まいと暮らしアンケート 集計結果の発表にあたって

東京都住宅供給公社は、2025年(令和7年)4月に全居住者の約5割の方が対象となる家賃改定を予定しています。そこで自治協は、現在の皆様の暮らしぶりや家賃に対する思いを把握するためにアンケートを実施いたしました。

設問は ①中層と高層にお住まいの方に分け ②ひとり暮らしの世帯がどれ位いるのか ③居住年数とともに家賃額、住環境に対する皆様の思いを把握できるように実施しました。

結果は、さらに高齢化が進み、年金生活者が増え、年間収入が200万円以下の世帯が増えるなど、厳しい生活実態が明らかになりました。同時に、内装・設備に比較しての高家賃問題などが浮き彫りになっています。自治協は、このアンケート結果を基に今後の「家賃値下げ運動」、低所得世帯への家賃1割減額制度の実現、住環境の向上に努めていきたいと考えております。

各自治会において、過去9回のアンケートのように、都議会をはじめ・地元区議会・市議会への陳情・請願などの資料としてご活用いただければ幸いです。ご協力ありがとうございました。

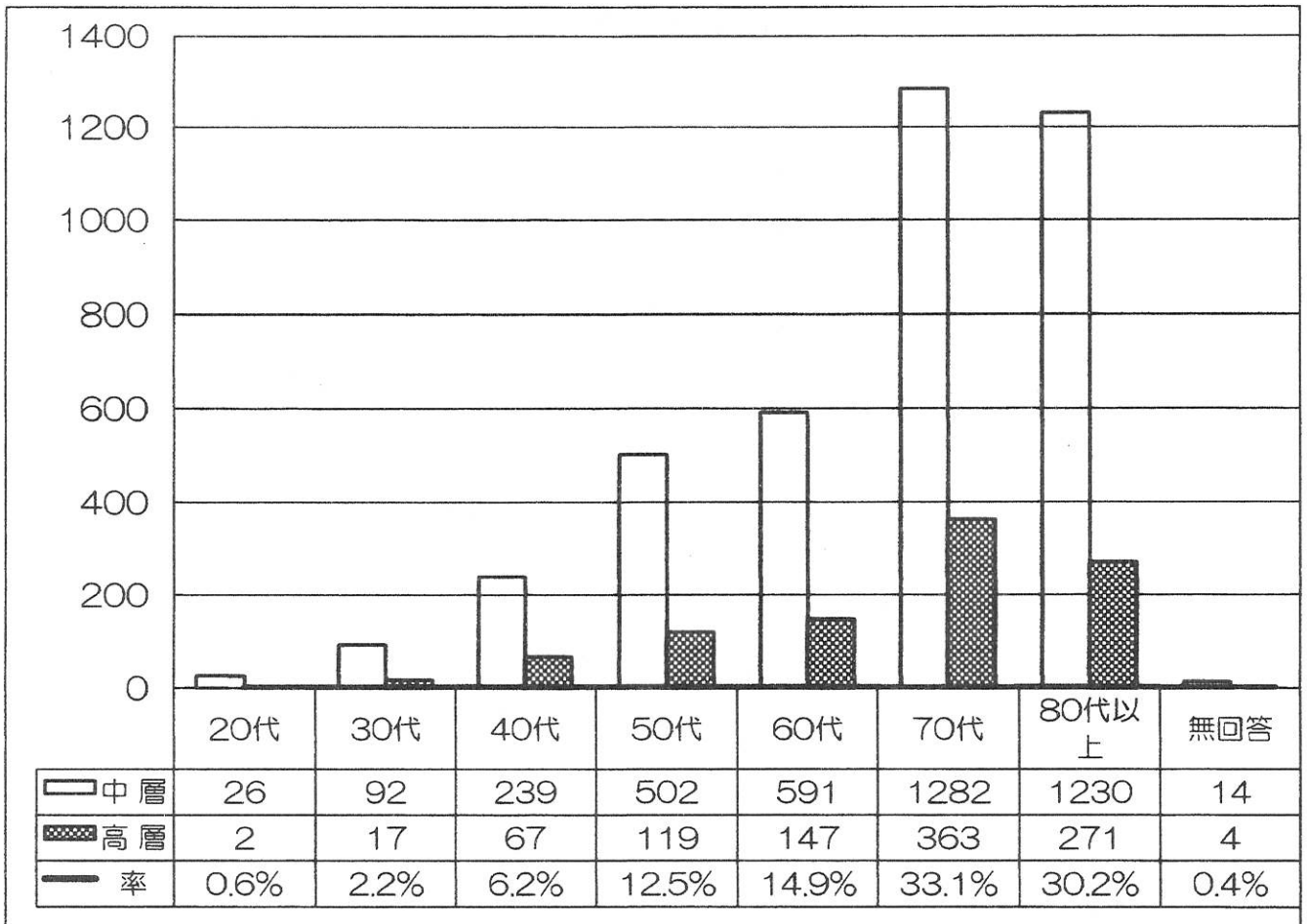
調査期間 2023年10月～11月

対 象 東京都公社住宅自治会協議会 加盟自治会

回 収 25自治会 4,966世帯

2024年1月
東京都公社住宅自治会協議会
家賃問題委員会

(1) 世帯主の年齢は何歳ですか



(無回答除く)

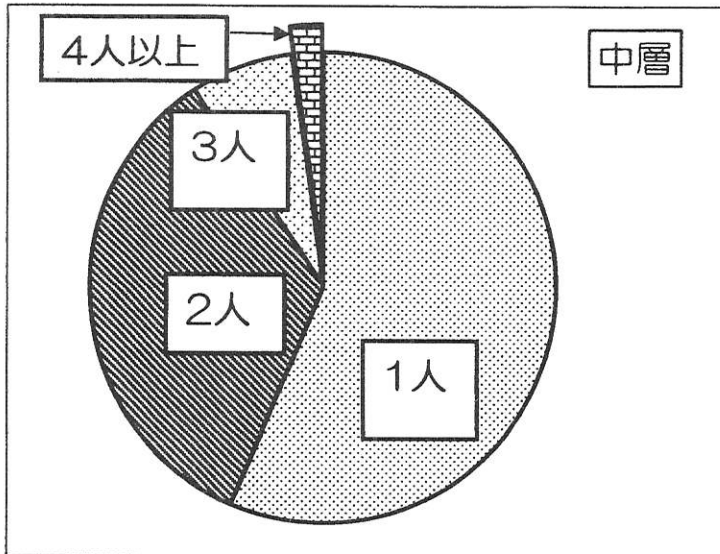
	平均	60歳以上	70歳以上	前回 60歳以上	前回 70歳以上
中層	71.0歳	78.3%	63.4%	76.5%	61.6%
高層	71.0歳	79.2%	64.3%	77.9%	58.2%
全体	71.0歳	78.5%	63.6%	76.8%	61.0%

●過去9回の調査での平均年齢

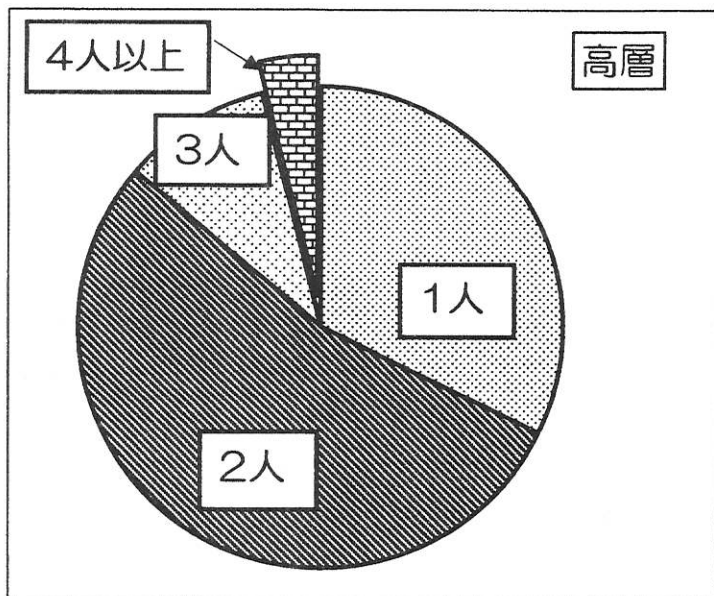
1996年	1999年	2002年	2005年	2008年	2011年	2014年	2017年	2020年
54.6歳	55.6歳	58.5歳	60.2歳	61.4歳	64.4歳	65.5歳	68.6歳	70.3歳

●平均年齢は70.3歳から71.0歳へ上昇、世帯主の割合、60歳以上は76.8%から78.5%へ上昇、70歳以上は61.0%から71.0%へ急上昇し、高齢化は進んでいます。(無回答除く)

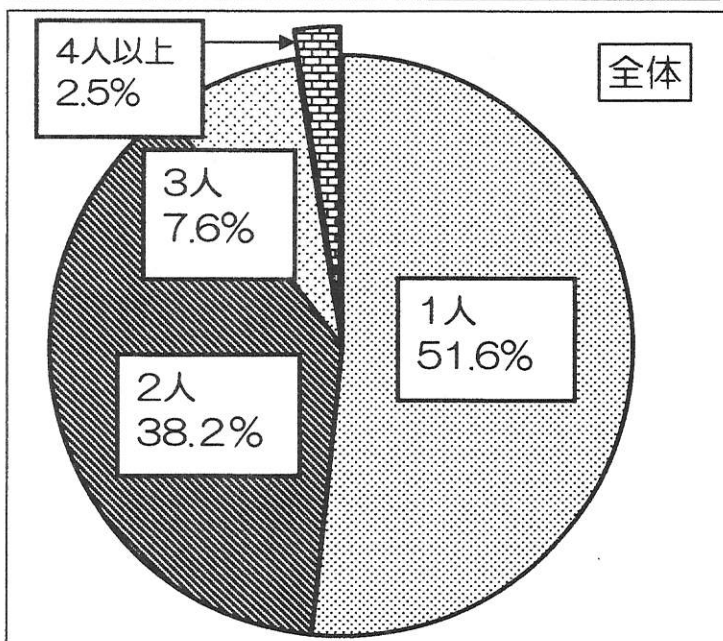
(2) 世帯の人数は何人ですか



中層	人数	パーセント
1人	2,210	56.4%
2人	1,343	34.3%
3人	277	7.1%
4人以上	86	2.2%
無回答	59	
合計	3,975	100.0%



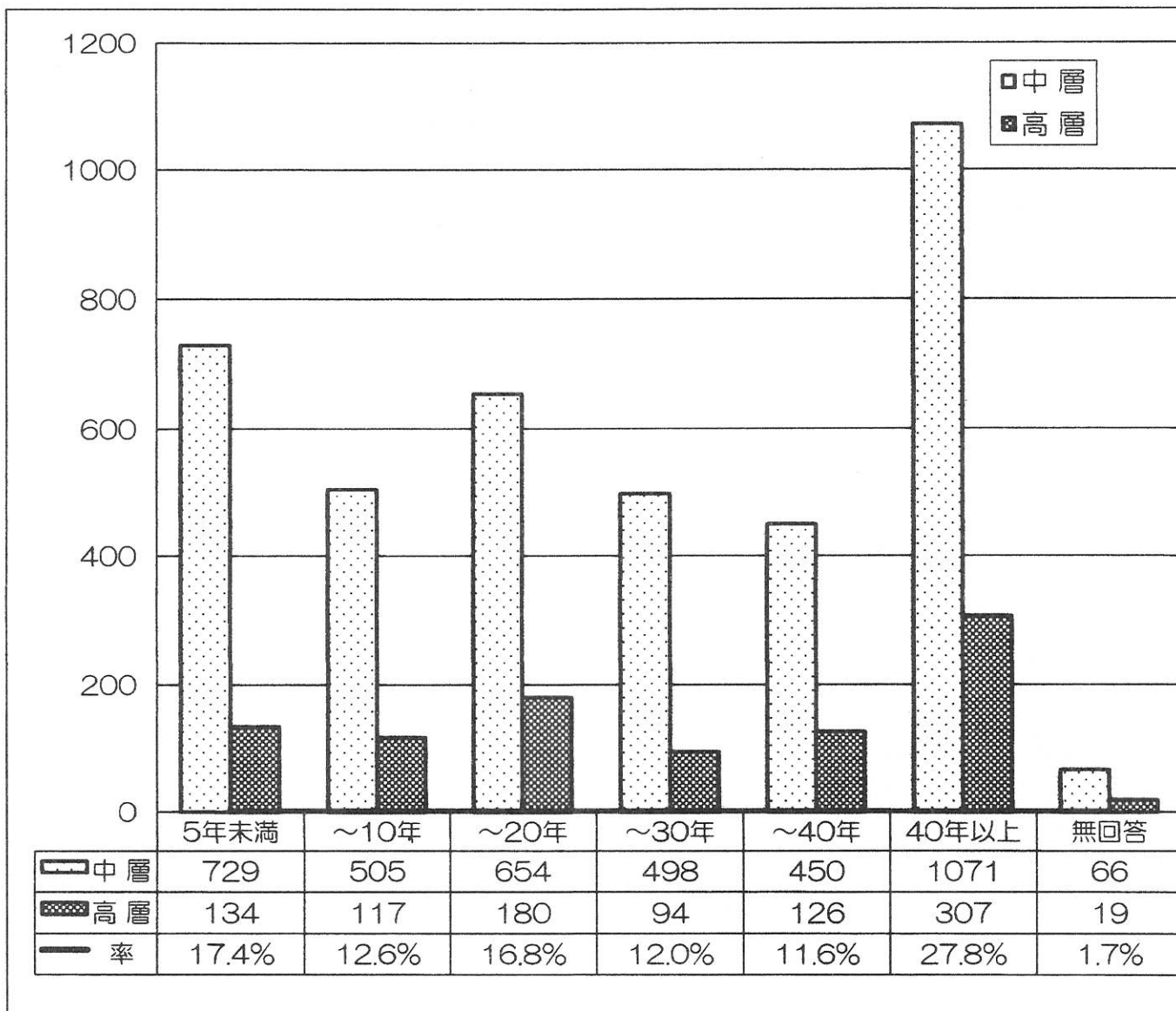
高層	人数	パーセント
1人	314	32.2%
2人	526	54.0%
3人	96	9.9%
4人以上	38	3.9%
無回答	11	
合計	985	100.0%



全体	人数	パーセント
1人	2,524	51.6%
2人	1,869	38.2%
3人	373	7.6%
4人以上	124	2.5%
無回答	70	
合計	4,960	100.0%

- 1人暮らしが全体の過半数
- 2人暮らしは全体の4割弱

(3) 居住年数は何年ですか



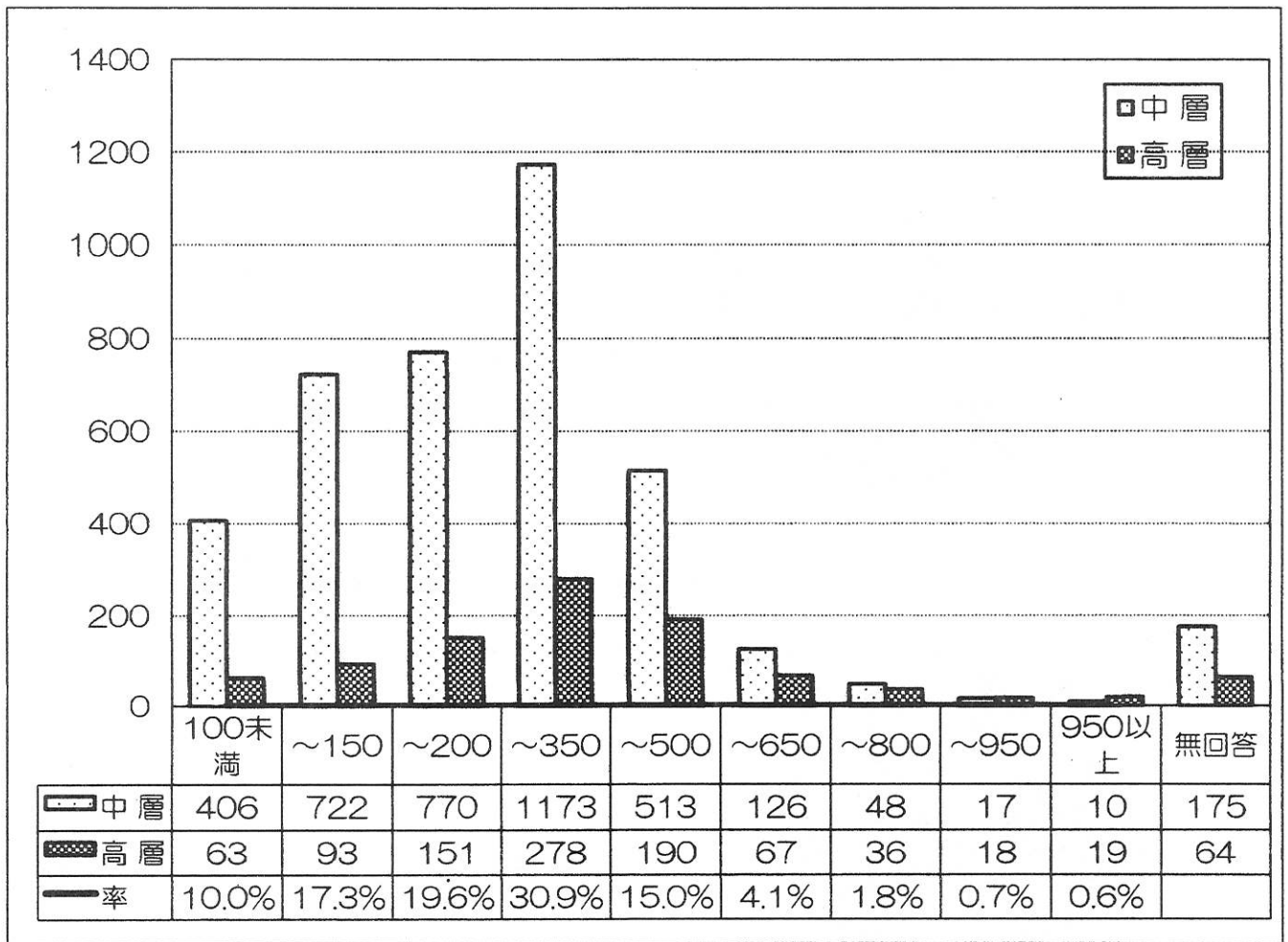
	平均年数
中層	23.5年
高層	25.5年
全体	23.9年

	30年以上	40年以上
中層	38.9%	27.4%
高層	45.2%	32.0%
全体	40.2%	28.3%

(無回答除く)

- 平均居住年数は23.5年、30年以上は41.4%、40年以上は23.3%となっています。
- 全体で1番多いのが40年以上、2番目は5年未満。

(4) あなたの世帯の昨年の年間収入（税込み）はどのくらいですか



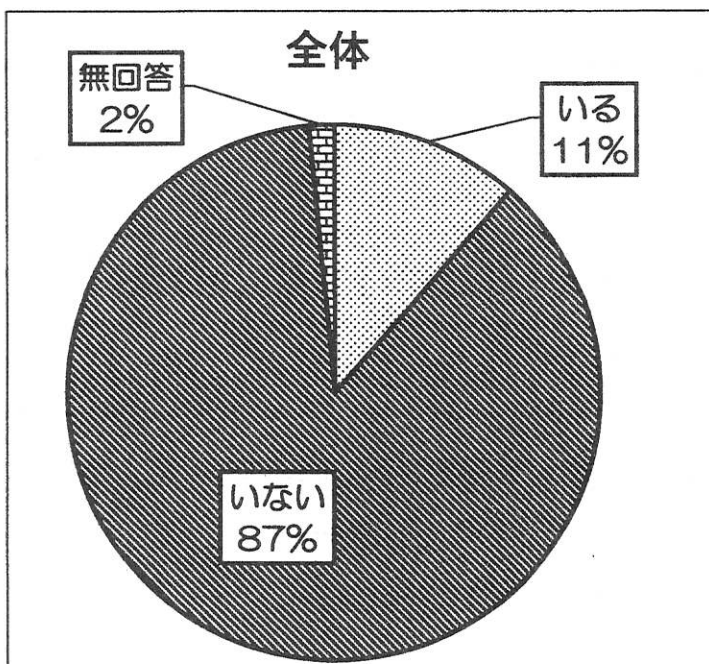
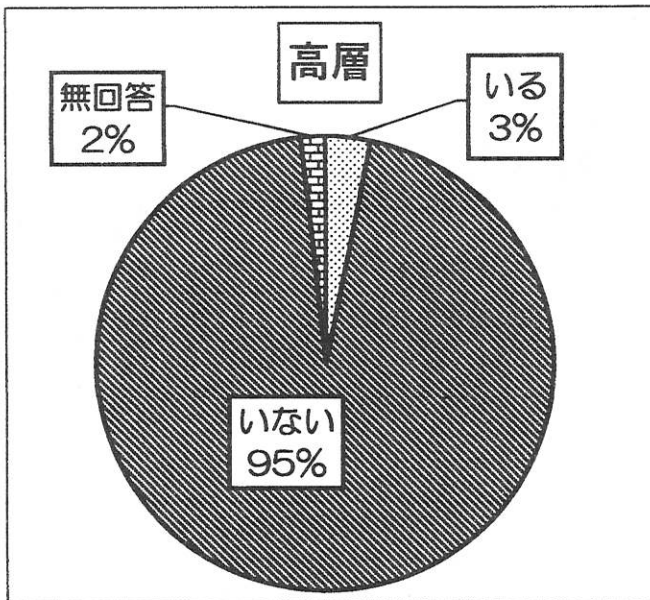
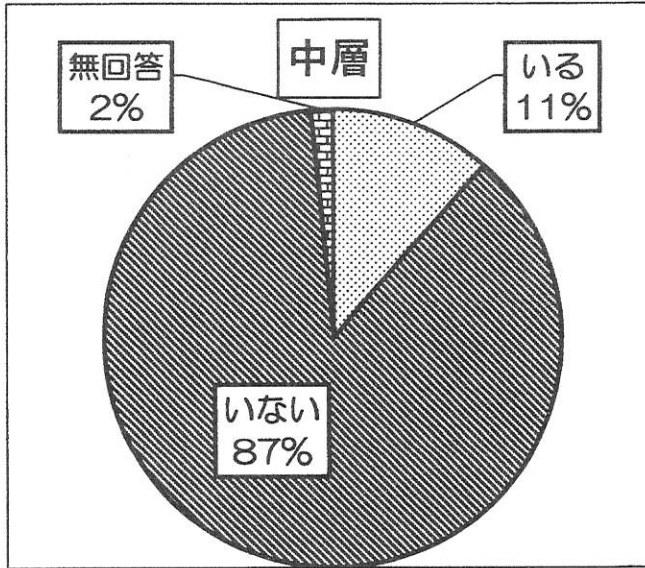
	平均
中層	245万円
高層	328万円
全体	261万円
前回	272万円

	200万円以下	350万円以下
中層	50.1%	81.1%
高層	33.6%	64.0%
全体	46.9%	77.8%
前回	42.8%	76.0%

1996年	1999年	2002年	2005年	2008年	2011年	2014年	2017年	2020年
450万円	400万円	367万円	331万円	306万円	282万円	284万円	279万円	272万円

- 平均世帯収入は261万円、前回より11万円減少しています。
- 200万円以下の世帯は46.9%で、前回より4.1%増加、350万円以下の世帯は77.8%で、1.8%増加しました。

(5) 介護を必要とする人がいますか

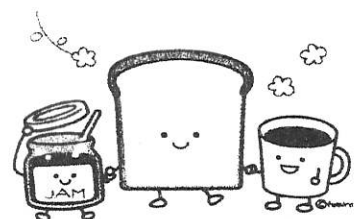


●全体で介護を必要とする人がいると回答した割合の推移

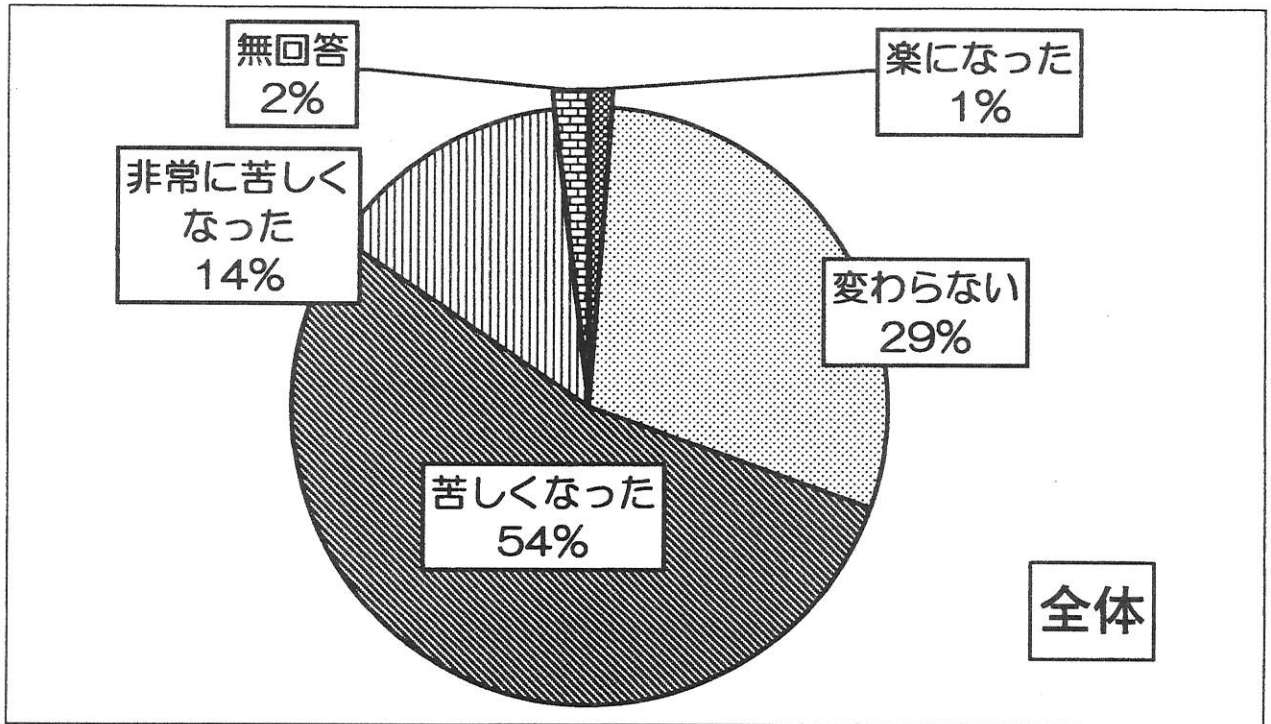
2023年	11.8%
2020年	10.4%
2017年	9.8%
2014年	9.6%
2011年	9.9%
2008年	10.9%

●全体で介護を必要とする人がいると回答した年齢別割合は（今回、世代別の中での割合に変更）

	全体回答数	いると回答した割合
80歳代	1,501	18.7%
70歳代	1,645	8.4%
60歳代	738	7.9%
50歳代	621	10.1%
40歳代	306	5.9%
30歳代	109	10.1%
20歳代	28	3.6%

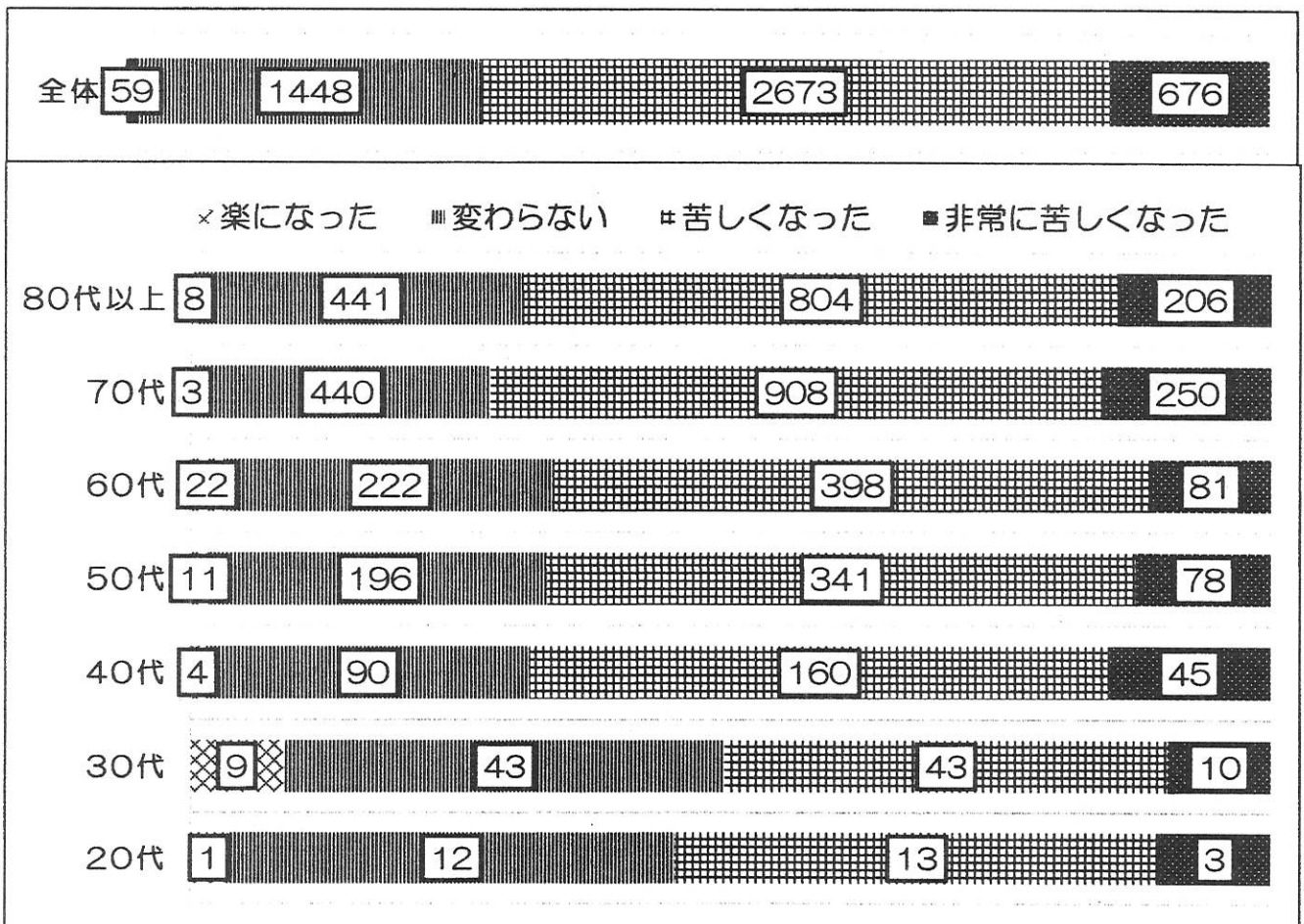


(6) 3年前に比べて生活実感はどうか (全体)

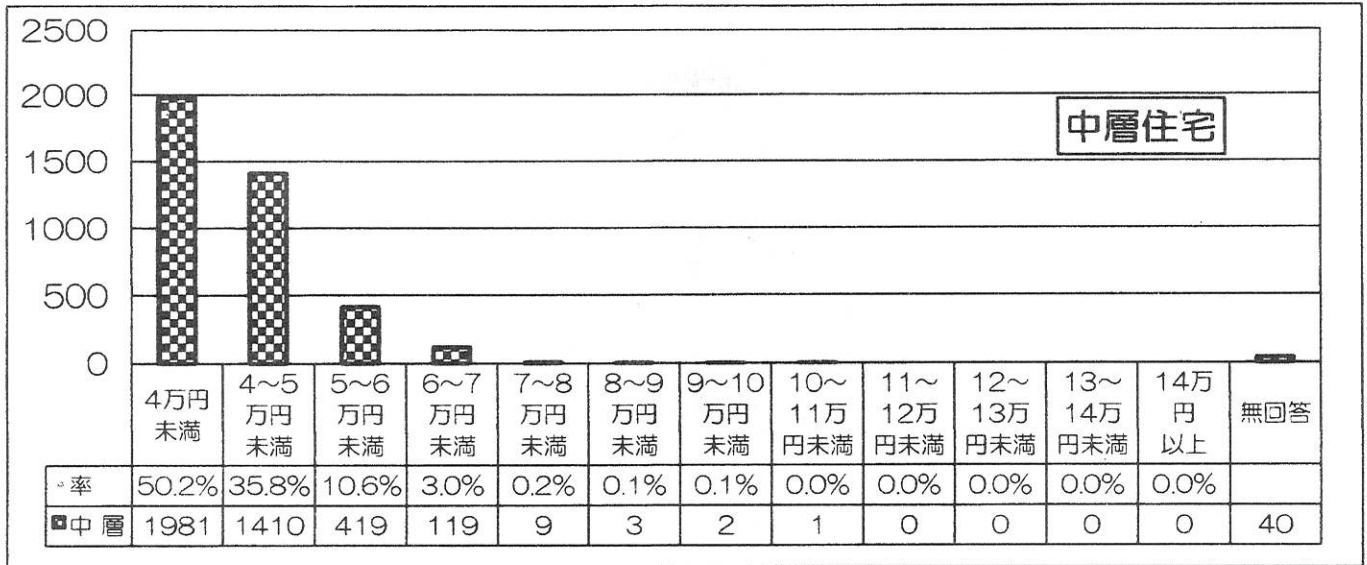


(無回答を除く)

- 苦しくなったが55.0%、非常に苦しくなったが13.9%、合わせると68.9%
- 変わらないは29.8%、楽になったはわずか1.2%でした。



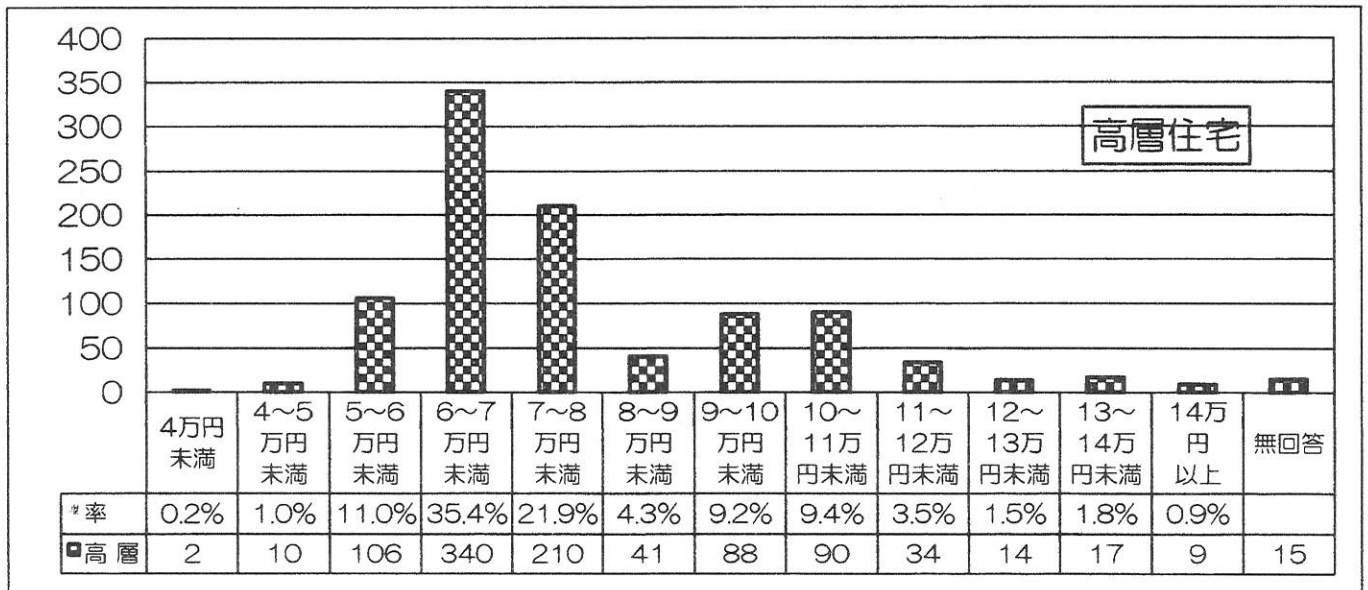
(7-1) 現在の家賃額はいくらですか (中層住宅)



●中層の平均家賃は44,294円、4万円未満は50.2%となっています。

●家賃額6万円未満は96.6%、6万円以上は3.4%です。 (無回答除く)

(7-2) 現在の家賃額はいくらですか (高層住宅)



●高層の平均家賃は76,557円、6万円から7万円未満の家賃が一番多く35.4%です。

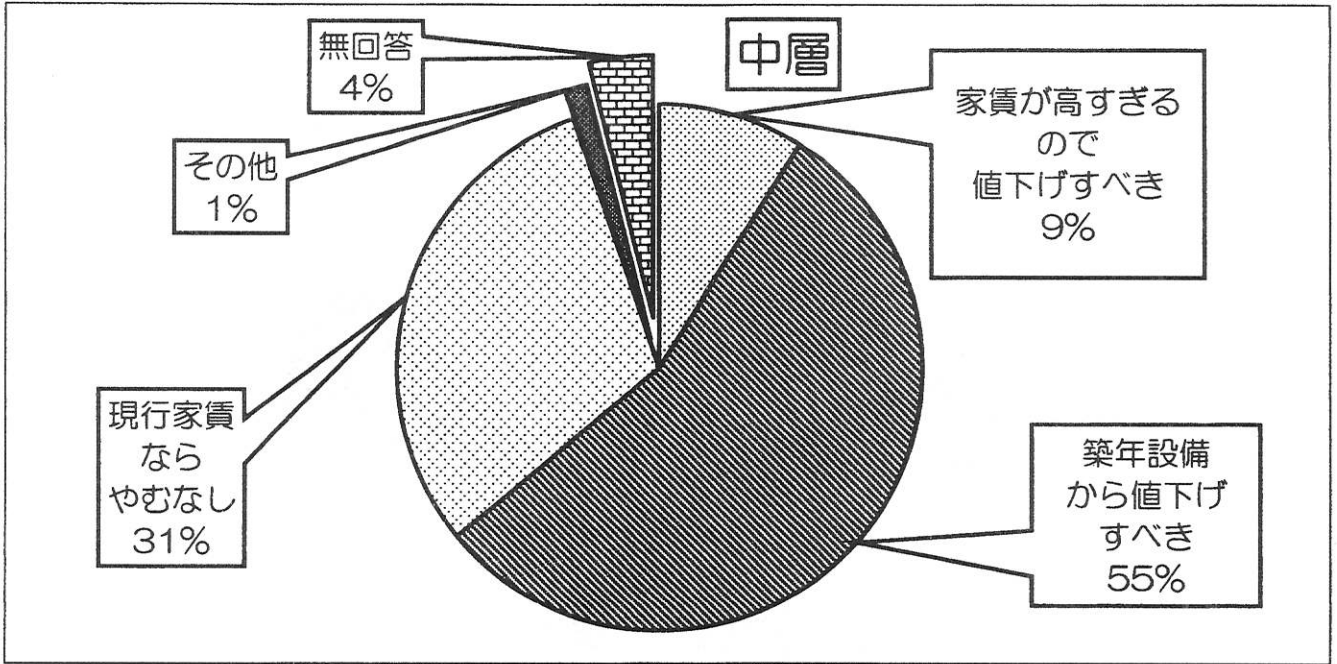
●家賃額5万円から8万円未満は68.3%です。 (無回答除く)

●家賃額8万円から10万円未満は13.5%、10万円超は17.1%です。

	今回	前回
中層平均家賃	43,849円	44,590円
高層平均家賃	76,557円	75,424円
全体平均家賃	50,285円	49,941円

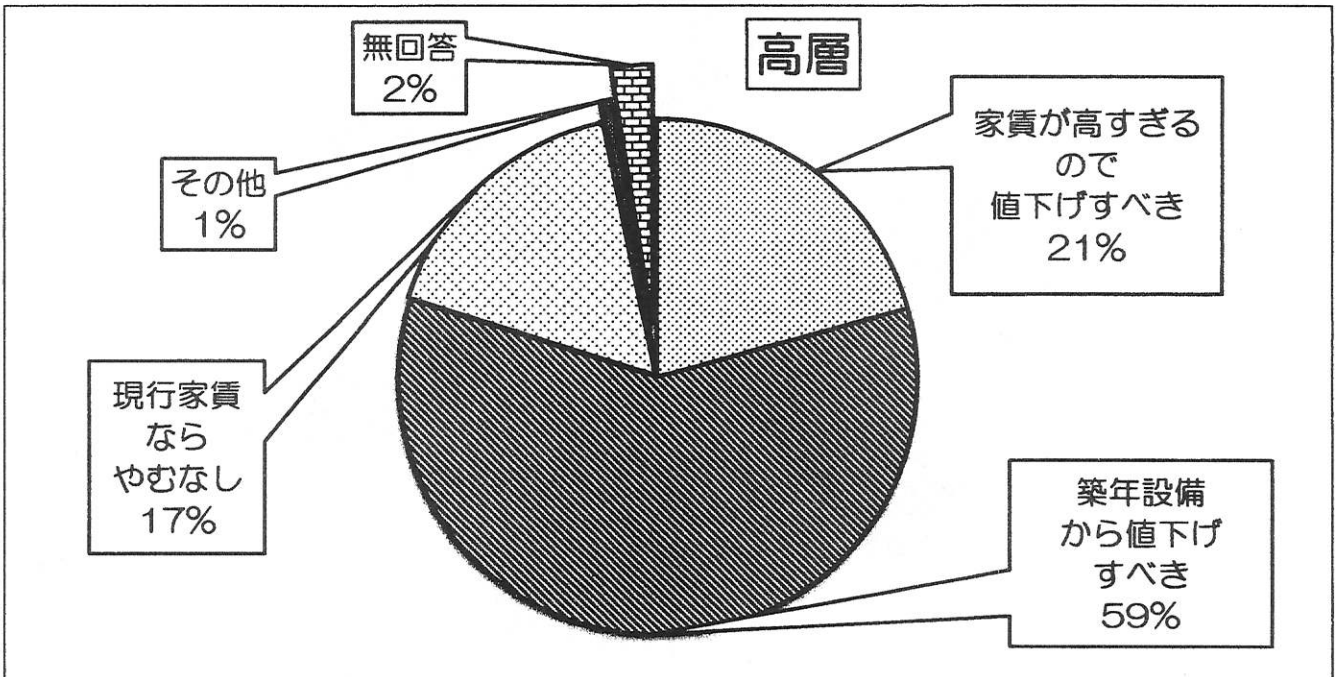
(平均値で算出)

(8-1) 今の家賃についてどのように考えていますか (中層)

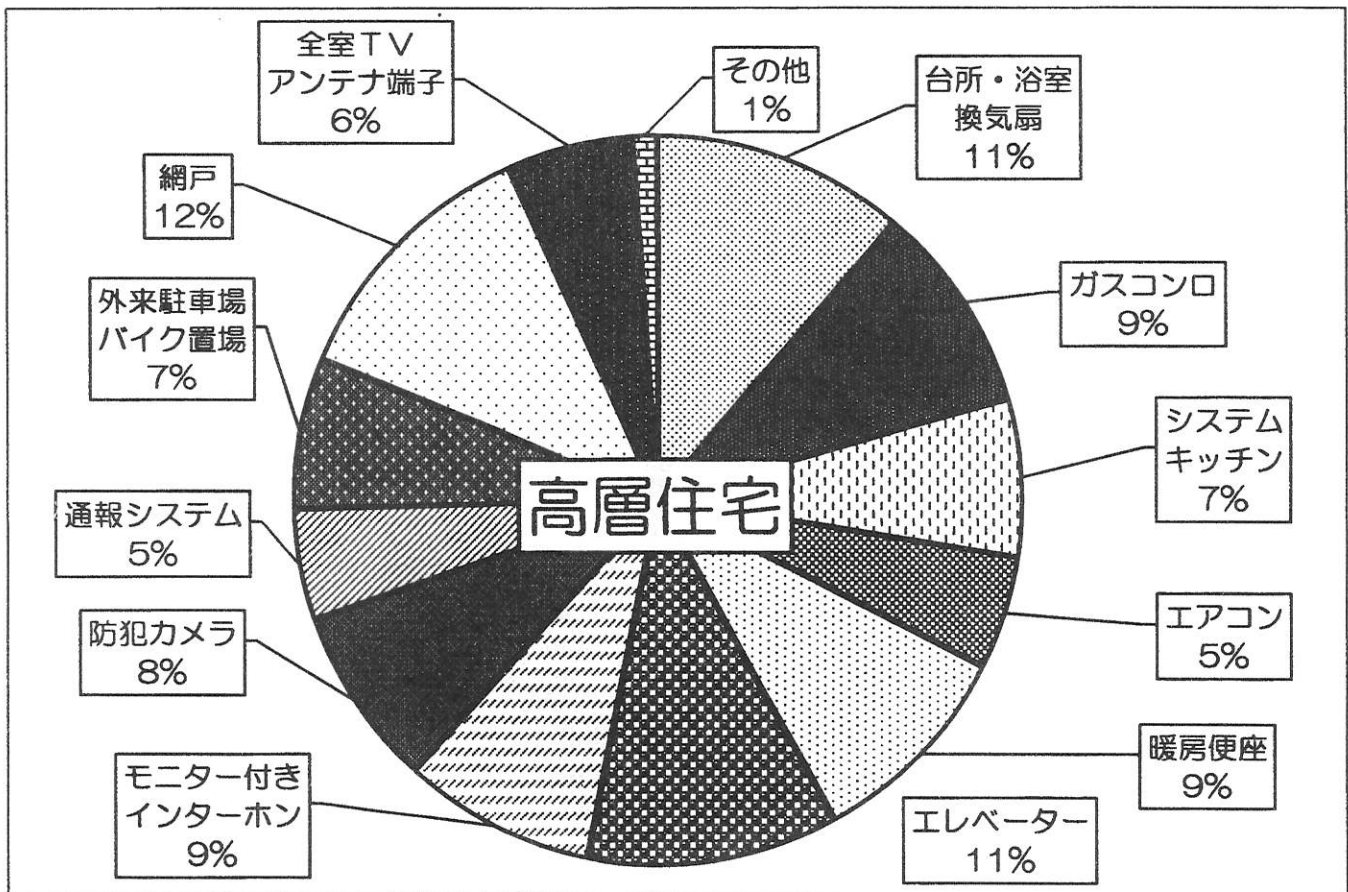
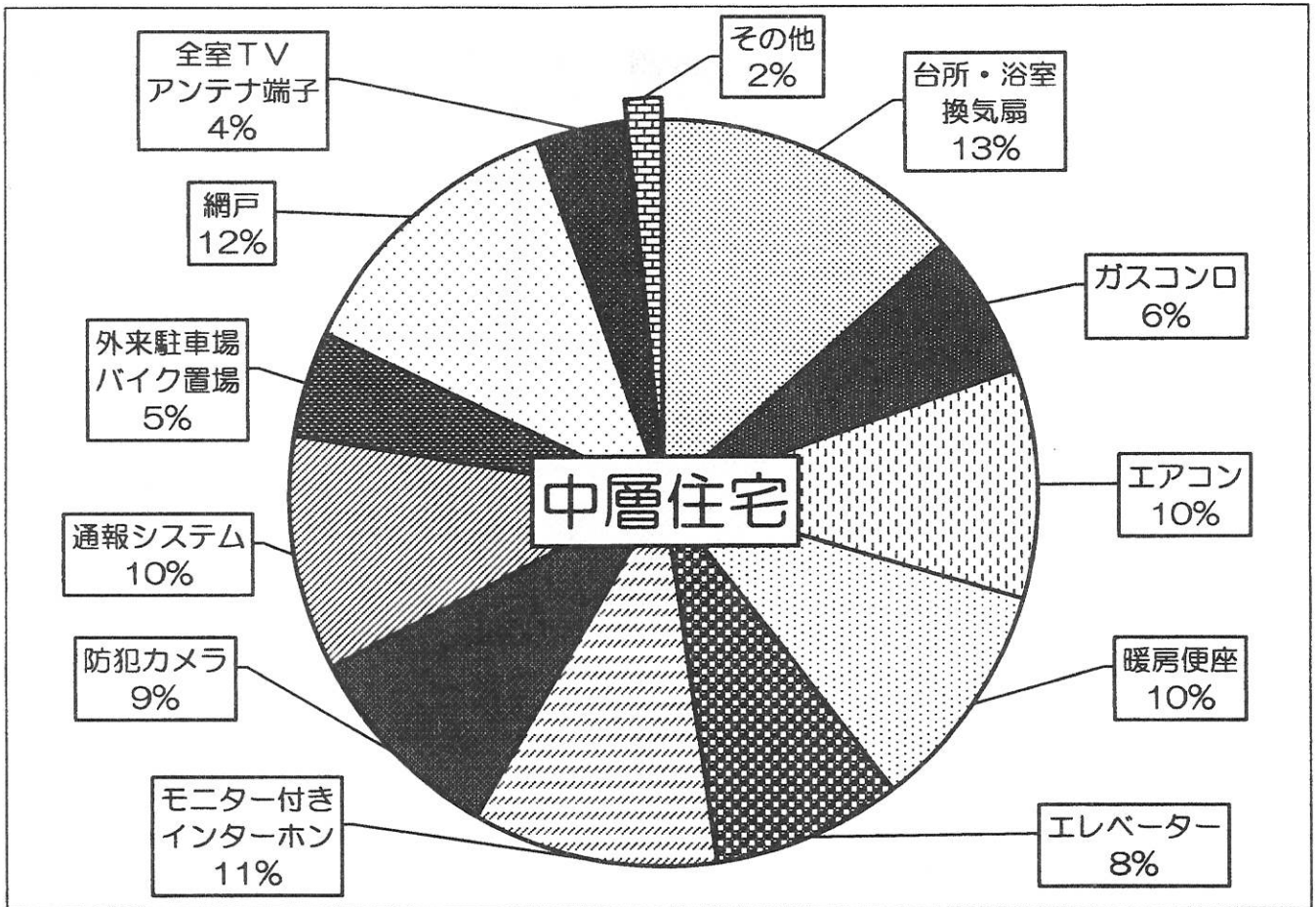


	家賃が高すぎる 値下げすべき	築年数・設備から 値下げすべき	現行家賃なら やむを得ない	その他	無回答
中層住宅	355	2186	1217	54	157
高層住宅	208	594	169	7	26
全体	563	2780	1386	61	183
	11.8%	58.0%	28.9%	1.3%	—

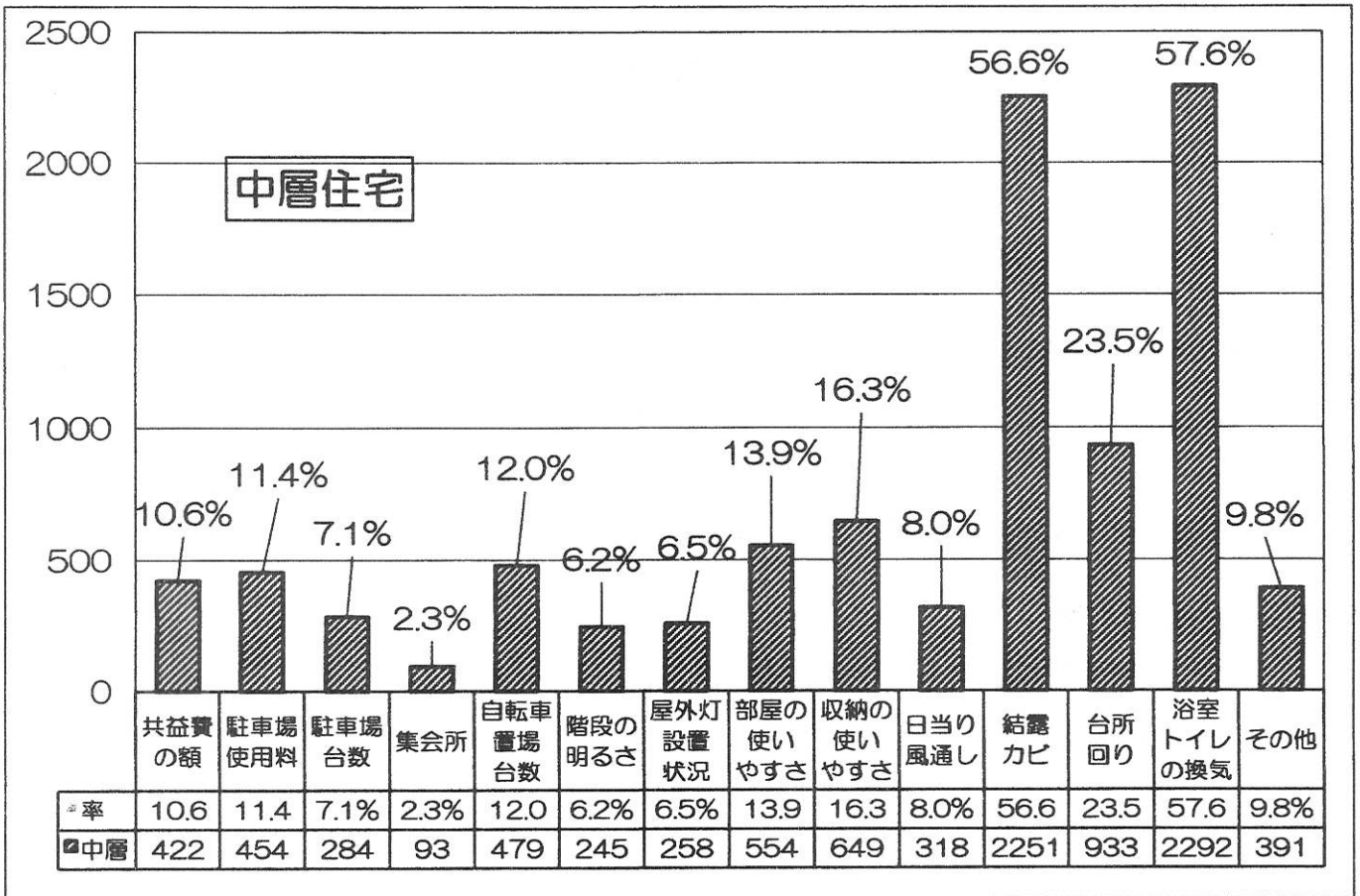
(8-2) 今の家賃についてどのように考えていますか (高層)



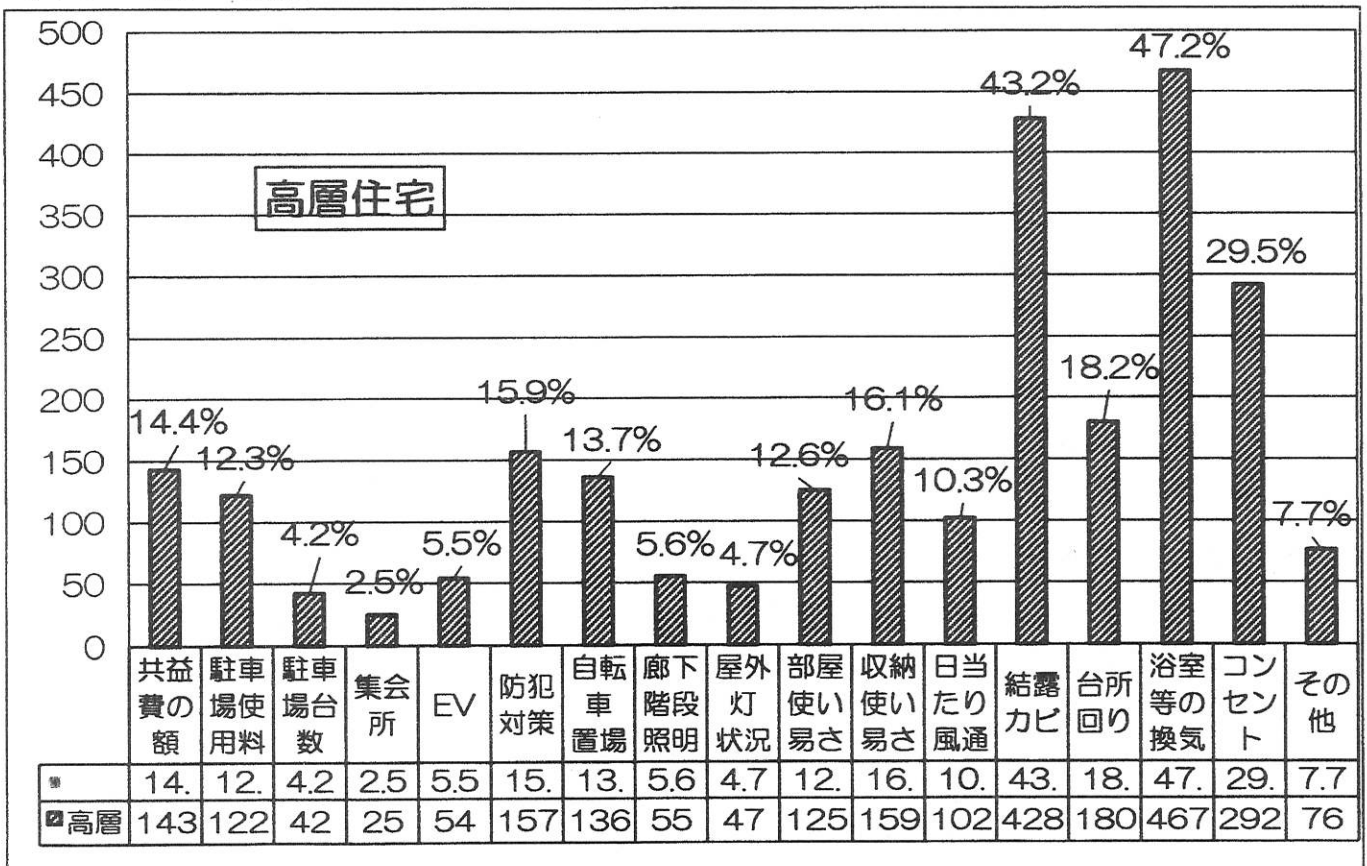
(9) 公社負担であればいいなと思う設備（中層・高層）



(10-1) 現在のお住まいで不満は (中層)



(10-2) 現在のお住まいで不満は (高層)



第10回住まいと暮らしアンケート結果速報値の特徴

1、2023年10月実施、25住宅、4,966名の方からの回答です。

2、世帯主の年齢（全体の平均年齢）

1996年	1999年	2002年	2005年	2008年	2011年	2014年	2017年	2020年	2023年
54.6歳	55.6歳	58.5歳	60.2歳	61.4歳	64.4歳	65.5歳	68.6歳	70.3歳	71.0歳

①世帯主の年齢は3年前より0.7歳上昇し、71.0歳でした。

3、世帯の人数

①単身生活の方が51.6%と過半数を上回っています。

4、居住年数

①全体の平均居住年数は25.6年、前回から1.2年上昇しています。

②30年以上居住は40.2%、40年以上は28.3%でした。

5、世帯の所得

1996年	1999年	2002年	2005年	2008年	2011年	2014年	2017年	2020年	2023年
450万円	400万円	367万円	331万円	306万円	282万円	284万円	279万円	272万円	261万円

①全世帯の平均所得は261万円で、前回より11万円減少しています。

②所得が200万円以下の方の割合は46.9%、前回より4.1%増加しています。

③所得が350万円以下の方の割合は77.8%、前回より7.8%増加しています。

6、生活実感（3年前との比較で）

①苦しくなったが55.0%、非常に苦しくなったが13.9%、合わせると68.9%。

②変わらないが29.8%、楽になったはわずか1.2%でした。

7、現在の家賃額は

①中層住宅の家賃額は4万円までが40.2%、6万円までが96.6%でした。

②高層住宅の家賃額は6万円までが12.3%、8万円までが69.5%、8万円超は30.5%でした。

8、家賃についての考え

①家賃が高すぎる値下げすべきは11.8%、築年数、設備から値下げすべきは58.0%。

②現行家賃のままならやむを得ないは28.9%でした。

第10回住まいと暮らしアンケート速報値1

2023年11月19日

世帯主の年齢

	20代	30代	40代	50代	60代	70代	80代以上	無回答	計	無除く
中層	26	92	239	502	591	1282	1230	14	3976	3962
高層	2	17	67	119	147	363	271	4	990	986
率	0.6%	2.2%	6.2%	12.5%	14.9%	33.1%	30.2%	0.4%	100.0%	
	28	109	306	621	738	1645	1501	18	4966	4948
								30代以下60歳以上70歳以上		全体
中層	0.7%	2.3%	6.0%	12.7%	14.9%	32.4%	31.0%	3.0%	78.3%	63.4%
高層	0.2%	1.7%	6.8%	12.1%	14.9%	36.8%	27.5%	1.9%	79.2%	64.3%
計	0.6%	2.2%	6.2%	12.6%	14.9%	33.2%	30.3%	2.8%	78.5%	63.6%

世帯の人数

	1人	2人	3人	4人以上	無回答	計	無除く
中層	2210	1343	277	86	59	3975	3916
高層	314	526	96	38	11	985	974
計	2524	1869	373	124	70	4960	4890
率	51.6%	38.2%	7.6%	2.5%			100.0%

居住年数

	5年未満	～10	～20	～30	～40	40年以上	無回答	計	無除く
中層	729	505	654	498	450	1071	66	3973	3907
高層	134	117	180	94	126	307	19	977	958
計	863	622	834	592	576	1378	85	4950	4865
率	17.7%	12.8%	17.1%	12.2%	11.8%	28.3%			100.0%

世帯の所得

	100未満	～150	～200	～350	～500	～650	～800	～950	950以上	無回答	計	無除く	200まで	350まで
中層	406	722	770	1173	513	126	48	17	10	175	3960	3785	1898	3071
高層	63	93	151	278	190	67	36	18	19	64	979	915	307	585
計	469	815	921	1451	703	193	84	35	29	239	4939	4700	2205	3656
率	10.0%	17.3%	19.6%	30.9%	15.0%	4.1%	1.8%	0.7%	0.6%			100.0%	46.9%	77.8%

介護が必要な人

	いる	いない	無回答	計	無除く
中層	455	3448	61	3964	3903
高層	116	835	12	963	951
計	571	4283	73	4927	4854
率	11.8%	88.2%			100.0%

生活実感

	楽になった	変わらない	苦しく	非常に苦しく	無回答	計	無除く
中層	51	1207	2114	525	70	3967	3897
高層	8	240	557	150	27	982	955
計	59	1447	2671	675	97	4949	4852
率	1.2%	29.8%	55.0%	13.9%			100.0%

家賃額

	4万未満	～5万円	～6万円	～7万円	～8万円	～9万円	～10万円	～11万円	～12万円	～13万円	～14万円	14万円以上	無回答	計	無除く
中層	1981	1410	419	119	9	3	2	1	0	0	0	0	40	3984	3944
高層	2	10	106	340	210	41	88	90	34	14	17	9	15	976	961
計	1983	1420	525	459	219	44	90	91	34	14	17	9	55	4960	4905
率	40.4%	29.0%	10.7%	9.4%	4.5%	0.9%	1.8%	1.9%	0.7%	0.3%	0.3%	0.2%			100.0%

家賃についての考え

	家賃高すぎ 下げるべき	経年・設備 で値下げを 望む	現状家賃や む得ない	その他	無回答	計	無除く
中層	355	2186	1217	54	157	3969	3812
高層	208	594	169	7	26	1004	978
計	563	2780	1386	61	183	4973	4790
率	11.8%	58.0%	28.9%	1.3%			100.0%

現在のお住まいでほしい設備と不満は 速報値 2

	欲しい設備(中層住宅)	回答数	率		欲しい設備(高層住宅)	回答数	率
1	台所・浴室換気扇	1,867	47.0%	1	台所・浴室換気扇	412	41.6%
2	ガスコンロ	854	21.5%	2	エアコン	342	34.5%
3	エアコン	1,376	34.6%	3	システムキッチン	252	25.5%
4	洗浄機能付き暖房便座	1,389	34.9%	4	ガスコンロ	183	18.5%
5	エレベーター	1,134	28.5%	5	洗浄機能付き暖房便座	346	34.9%
6	TVモニター付き インターホン	1,480	37.2%	6	TVモニター付き インターホン	410	41.4%
7	防犯カメラ	1,243	31.3%	7	防犯カメラ	313	31.6%
8	高齢者用緊急通報 システム	1,417	35.6%	8	高齢者用緊急通報 システム	292	29.5%
9	来客者用駐車場・ バイク置場	630	15.8%	9	来客者用駐車場・ バイク置場	178	18.0%
10	網戸	1,717	43.2%	10	宅配ボックス	245	24.7%
11	テレビアンテナ端子 (全室)	544	13.7%	11	網戸	441	44.5%
12	その他	218	5.5%	12	テレビアンテナ端子 (全室)	207	20.9%
				13	その他	38	3.8%

	不満な項目(中層住宅)	回答数	率		不満な項目(高層住宅)	回答数	率
1	共益費の額	422	10.6%	1	共益費の額	143	14.4%
2	駐車場の使用料	454	11.4%	2	駐車場の使用料	122	12.3%
3	駐車場の台数	284	7.1%	3	駐車場の台数	42	4.2%
4	集会室	93	2.3%	4	集会室	25	2.5%
5	自転車置場の台数	479	12.0%	5	エレベーター	54	5.5%
6	階段の明るさ	245	6.2%	6	防犯対策	157	15.9%
7	屋外灯の設置状況	258	6.5%	7	自転車駐輪場の台数	136	13.7%
8	部屋の使いやすさ	554	13.9%	8	イタリ、廊下、階段 の明るさ	55	5.6%
9	収納の使いやすさ	649	16.3%	9	屋外灯の設備状況	47	4.7%
10	日当たり・風通し	318	8.0%	10	部屋の使いやすさ	125	12.6%
11	結露・カビ	2,251	56.6%	11	収納の使いやすさ	159	16.1%
12	台所まわり	933	23.5%	12	日当たり・風通し	102	10.3%
13	浴室・トイレ等の換気	2,292	57.6%	13	結露・カビ	428	43.2%
14	その他	391	9.8%	14	台所まわり	180	18.2%
				15	浴室・トイレ等の換気	467	47.2%
				16	コンセントの数と位置	292	29.5%
				17	その他	76	7.7%

「第10回住まいと暮らしアンケート」年代別の皆様のご意見

※お寄せいただきました皆様のご意見を家賃問題委員会で抽出しました。

世帯主年齢『20歳代』

- 水回りのカビ、塗装の剥がれがひどい。内装も塗装し直して欲しい。
- エレベーターがあればいいです。
- ガス台の上に電気を取り付けてほしい。(暗いため)
- 冬場の結露とカビが酷い。浴室の扉の上の隙間がいらなと思います。
- 風呂場・トイレの壁、とても掃除しづらい。カビが発生する。



世帯主年齢『30歳代』

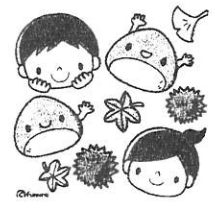
- 部屋の結露がすごくカビが生えやすい。
- カメムシが多いですが、自然豊かな立地でとても素晴らしいです。近いうちに赤ちゃんもここで授かり育てたく、共働きできない時期もあるため、家賃値下げしていただけると大変助かります。どうぞよろしく願いいたします。いつも快適に住まわせていただき感謝です。
- 基本的には不満ありませんが、お風呂がもう少しどの年代の人にとっても安全な作りになれば良いなと思います。(浴槽を低く)
- 粗大ゴミがシールも貼らず出されている、資源ごみ(プラスチック)に油や洗剤の容器を入れている。
- 値上げばかりで生活費が増えていくので厳しい。



世帯主年齢『40歳代』

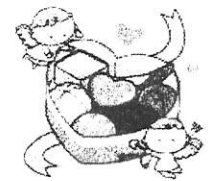
- お風呂の浴槽を低いものに代えてほしい。(汚れている)
- 夫婦共働きで子供を育てていますが、生活が苦しいです。家賃が少しでも下がったら助かります。
- 結露がすごすぎてカビだらけ、浴室に換気扇があるとありがたいです。
- 再配達を減らすために宅配ボックスを設置してほしい。
- 家賃を下げてほしい。エアコンを付けてほしい。

- TVモニター付きインターホンが欲しい。
- 母と娘と3人暮らしですが、母の年金と私の年収ではとっても苦しいです。家賃が高すぎます。
- 腰痛なのでエレベーターを付けてもらいたい。
- 光熱費・物価の値上がりがひどい、家賃の値下げがあるととても助かります。
- 結露・カビで主人の喘息がひどくなった。体調に影響があります。
- 室内に洗濯機が置ける様にして欲しい。
- 母と娘と3人暮らしですが、母の年金と私の年収ではとっても苦しいです。家賃が高すぎます。



世帯主年齢『50歳代』

- 台所の壁など結露の為か、かびやすくて手入れが大変。天井の一部にもカビが発生したが、吹付け塗装で掃除がうまく出来ず困っている。
- 障害を持っているので、通院以外は自宅で過ごしています。4階なのでエレベーターがないときついです。
- 網戸も公社負担でお願いしたいです。
- 日中平日は仕事なので、宅配ボックスがあると助かります。
- 物価高により生活が苦しくなった。家賃は値下げして欲しい。
- 室内に水道の塩ビパイプが出ている為結露がすごい。特にトイレ、カビが生えるので困る。
- トイレを新しくして欲しい。浴室・トイレの換気扇を付けてほしい。
- 古くなっているので団地は家賃を安く値下げするべきである。



世帯主年齢『60歳代』

- 暮らしについては現状普及しているウォシュレットやTVモニター付きインターホン(犯罪の観点からも)は公社負担でお願いいただきたい設備です。
- とにかく結露カビがひどい。東側和室は畳までカビが生えている。洗面所の壁も自費で張替えをしたが、すぐにカビが生えた。換気扇は一日中付けっぱなしでもカビは生える。
- 環境はいいので同じ住宅で少し狭い部屋に移りたい。年金暮らしになったた

め、部屋の家賃が高すぎて支払うことが出来なくなる。

- 今はパートができるが何年か後は年金生活、家賃が重く生活を脅かす。
- 年齢による減収者は、補助金（家賃）制度があれば助かります。出来たら引越しをしたくないので。
- 結露とカビがすごい。トイレと浴室の換気扇は是非欲しい。あと網戸は必須。
- 60歳過ぎると階段の昇り降りはきつくなります。エレベーター付けてくれると楽です。
- 今は仕事がありますが、近い将来年金暮らしとなります。
7万円の年金でこの家賃はキツイです。
- 生活に関しては、買い物に行っても前より高くなっていて、年金生活者に対しては厳しいです。
- 40年以上も家賃払っているので家賃値下げをして欲しい。（30年以上住んでいる人は全て家賃値下げ。とっくに元は取っているでしょう）

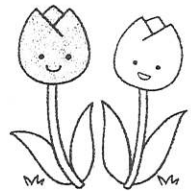


世帯主年齢『70歳代』

- 現状には満足していますが、将来の建替えが不安です。戻り入居した場合家賃はどれ位になるのか、負担できなかつたら、どうなるのか。
- 駐車場の使用料が高い。これ以上値上げをしないで欲しい。
- 結露とカビが酷くて大変です。浴室、トイレ等の換気扇は絶対に必要です。脱衣所側のドアの塗装が劣化。
- 台所の壁が剥がれてきているので直していただきたい。年金生活なので家賃が高いと思う。
- 台所、浴室、ベランダの天井の壁の剥がれに困っている。特に玄関ドアの周りの壁がボロボロ落ちてくる。浴室の窓のあたりも同様（上塗りの繰り返しか！）何とかして欲しい。健康上も良くないと思う。
- 年金暮らしなので家賃の負担がとても大きいです。環境がよく住み慣れているので、離れたくはありません。家賃が下がらないと、住み続けることが出来るか心配しています。
- エレベーターが必要です（高齢の方が多く、足腰の悪い方も多い為）。
- 最近膝の痛みがあり、階段の昇り降りが大変でエレベーターがあればいいな

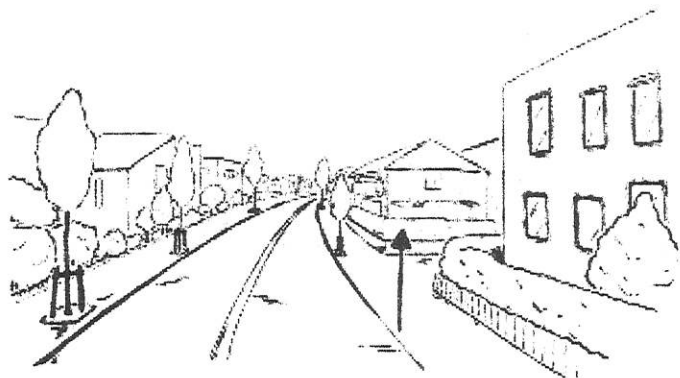
と思っています。

- 静かで住みやすい地域ですが、周りの草地の管理(除草)を多くして欲しいです。
- 玄関ドアの塗り替えを希望。
- 1階の部屋にも他の部屋同様に郵便BOXは必須です。
- ドア(鉄)がスムーズにいかなくなってしまい、閉まる時の音大きい。



世帯主年齢『80歳代』

- 階段の上り下りに苦勞しています。エレベーターの設置をして欲しい。
- インターホンが無くて訪問者に気付けないことが度々あります。インターホンを全戸設置して欲しい。
- 高齢で身体が不自由な為風呂桶が高く入れないので、シャワーだけにしている。特に冬の寒さに困っている。
- 換気扇がなく、一年中壁カビが発生しています。私の前の人半年で引っ越したそうです。
- 洗浄機付き(ウオシュレット)の便座にして欲しい。
- 物価高騰に生活が苦しく、年金暮らしで生きているのが厳しい。
- 年金生活者の金額が削り取られて生活が厳しい。一万円位の家賃値下げがあれば最高です
- ぎりぎりの年金生活世帯です。家賃値下げを最優先にしてください。
- 築年数が古いのに区営住宅等と比べると家賃が高い。
- 50年以上住んでいるので、DKの床はガタガタです。



第10回 公社住宅住まいと暮らしアンケート

【中層向け】

公社自治協は「家賃は居住者の生活実態をふまえて考えるべきである」との立場から、アンケートを1997年から3年毎に実施してまいりました。

アンケートは、家賃と合わせ住宅環境についても居住者皆様の考えをお聞かせいただきたいと思います。「住まいと暮らしアンケート」とさせていただきます。

今回も居住者皆様にご協力をいただき、家賃値上げ反対ではなく、家賃値下げにつながる運動に活用させていただきます。どうぞご協力をお願いいたします。

東京都公社住宅自治会協議会（自治協）
家賃問題委員会

各項目の該当する記号を○印で囲んでください。

問1. 世帯主の年齢は何歳ですか。

1. 20歳代 2. 30歳代 3. 40歳代 4. 50歳代
5. 60歳代 6. 70歳代 7. 80歳以上

問2. 世帯の人数は何人ですか。（現に同居している人数）

1. 一人暮らし 2. 2人 3. 3人 4. 4人以上

問3. 居住年数は何年ですか。

1. 5年未満 2. 5～10年未満 3. 10～20年未満
4. 20～30年未満 5. 30～40年未満 6. 40年以上

問4. あなたの世帯全員の昨年の年間収入（税込合計）はおよそどのくらいですか。

1. 100万円未満 2. 100万～150万円未満
3. 150万～200万円未満 4. 200万～350万円未満
5. 350万～500万円未満 6. 500万～650万円未満
7. 650万～800万円未満 8. 800万～950万円未満
9. 950万円以上

問5. ご家族に介護を必要とする方がいますか。

1. いる 2. いない

問6. 3年前（2020年）と比べて皆さんの生活実感はどうですか。

1. 楽になった 2. 変わらない 3. 苦しくなった
4. 非常に苦しくなった

問7. 現在の家賃額はいくらですか（共益費含む）

1. 4万円未満 2. 4万～5万円未満 3. 5万～6万円未満
4. 6万～7万円未満 5. 7万～8万円未満 6. 8万～9万円未満
7. 9万～10万円未満 8. 10万～11万円未満 9. 11万～12万円未満
10. 12万円～13万円未満 11. 13万～14万円未満 12. 14万円以上

問 8. 今の家賃についてあなたはどのように思いますか

- 1. 家賃が高すぎるので値下げすべきだ
- 2. 築年数・設備などの面から家賃は値下げすべきだ
- 3. 現行家賃のまま（値上げなし）なら、やむを得ない
- 4. その他（ ）

問 9. 公社負担であればいいなと思う設備はどれでしょうか。（〇はいくつでも可）

- 1. 台所・浴室換気扇
- 2. ガスコンロ
- 3. エアコン
- 4. 洗浄機能付き暖房便座
- 5. エレベーター
- 6. TV モニター付きインターホン
- 7. 防犯カメラ
- 8. 高齢者用緊急時通報システム
- 9. 来客者用駐車場・バイク置場
- 10. 網戸
- 11. テレビアンテナ端子（全室）
- 12. その他（ ）

問 10. お住まいで不満に感じている項目はありますか。（〇はいくつでも可）

- 1. 共益費の額
- 2. 駐車場の使用料
- 3. 駐車場の台数
- 4. 集会室
- 5. 自転車駐輪場の台数
- 6. 階段灯の明るさ
- 7. 屋外灯の設置状態
- 8. 部屋の使いやすさ
- 9. 収納の使いやすさ
- 10. 日当たり・風通し
- 11. 結露・カビ
- 12. 台所まわり
- 13. 浴室、トイレ等の換気
- 14. その他（ ）

問 11 現在の住まいと暮らしに関してご意見を自由にお書き下さい。

（世帯主の年齢に再度〇を記載ください）

世帯主の年齢は 20 歳代・30 歳代・40 歳代・50 歳代・60 歳代・70 歳代・80 歳以上

自治会名

第10回 公社住宅住まいと暮らしアンケート

【高層向け】

公社自治協は「家賃は居住者の生活実態をふまえて考えるべきである」との立場から、アンケートを1997年から3年毎に実施してまいりました。

アンケートは、家賃と合わせ住宅環境についても居住者皆様の考えをお聞かせいただきたいと思います。「住まいと暮らしアンケート」とさせていただきます。

今回も居住者皆様にご協力をいただき、家賃値上げ反対ではなく、家賃値下げにつながる運動に活用させていただきます。どうぞご協力をお願いいたします。

東京都公社住宅自治会協議会（自治協）
家賃問題委員会

各項目の該当する記号を○印で囲んでください。

問1. 世帯主の年齢は何歳ですか。

1. 20歳代 2. 30歳代 3. 40歳代 4. 50歳代
5. 60歳代 6. 70歳代 7. 80歳以上

問2. 世帯の人数は何人ですか。（現に同居している人数）

1. 一人暮らし 2. 2人 3. 3人 4. 4人以上

問3. 居住年数は何年ですか。

1. 5年未満 2. 5～10年未満 3. 10～20年未満
4. 20～30年未満 5. 30～40年未満 6. 40年以上

問4. あなたの世帯全員の昨年の年間収入（税込合計）はおよそどのくらいですか。

1. 100万円未満 2. 100万～150万円未満
3. 150万～200万円未満 4. 200万～350万円未満
5. 350万～500万円未満 6. 500万～650万円未満
7. 650万～800万円未満 8. 800万～950万円未満
9. 950万円以上

問5. ご家族に介護を必要とする方がいますか。

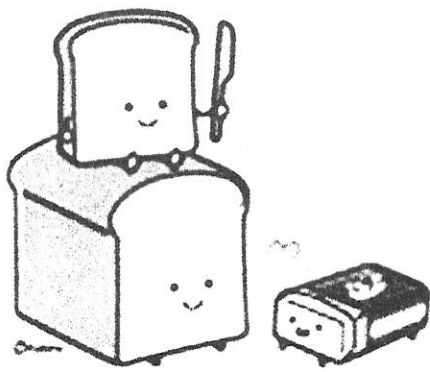
1. いる 2. いない

問6. 3年前（2020年）と比べて皆さんの生活実感はどうですか。

1. 楽になった 2. 変わらない 3. 苦しくなった
4. 非常に苦しくなった

問7. 現在の家賃額はいくらですか（共益費含む）

1. 4万円未満 2. 4万～5万円未満 3. 5万～6万円未満
4. 6万～7万円未満 5. 7万～8万円未満 6. 8万～9万円未満
7. 9万～10万円未満 8. 10万～11万円未満 9. 11万～12万円未満
10. 12万円～13万円未満 11. 13万～14万円未満 12. 14万円以上



東京都公社住宅自治会協議会

事務所 〒165-0026
東京都中野区新井1-1-5 中央マンション206号
電話 03-5942-4585
FAX 03-5942-4586
ホームページ <http://momozono2.web.fc2.com/>
Eメール tkjk@marble.ocn.ne.jp